

**polaris**  
ТЕХНИКА УЮТНОЙ ЖИЗНИ

Руководство по эксплуатации / Гарантия  
Інструкція з експлуатації / Гарантія  
Пайдалану жөніндегі нұсқау / Кепілдік  
Manual instruction / Guarantee



### **PUH 3005Di**

Ультразвуковой увлажнитель воздуха

Ultrasonic humidifier

Ультразвуковий зволожувач повітря

Ультрадыбыстық ауа ылғалдағыш

**Ультразвуковой увлажнитель воздуха**  
**POLARIS**  
Модель **PUH 3005Di**

**Руководство по эксплуатации**

Благодарим Вас за выбор продукции, выпускаемой под торговой маркой POLARIS. Наши изделия разработаны в соответствии с высокими требованиями качества, функциональности и дизайна. Мы уверены, что Вы будете довольны приобретением нового изделия нашей фирмы.

**Влажность воздуха** является одним из жизненно необходимых показателей для поддержания здоровья человека. Воздух всегда содержит водяной пар, его процент зависит от температуры окружающей среды. Чем выше температура, тем больше водяных паров содержится в воздухе. В современных железобетонных и кирпичных зданиях, особенно в зимнее время, наблюдается пониженный уровень влажности.

Перед началом эксплуатации прибора внимательно прочитайте данное руководство, в котором содержится важная информация, касающаяся Вашей безопасности, а также рекомендации по правильному использованию прибора и уходу за ним.

Сохраните руководство вместе с гарантийным талоном, кассовым чеком, по возможности, картонной коробкой и упаковочным материалом.

**Оглавление**

1. Общая информация.....	2
2. Функции и возможности увлажнителя .....	2
3. Общие указания по безопасности.....	3
4. Специальные указания по безопасности прибора .....	4
5. Сфера использования.....	4
6. Описание прибора.....	4
7. Комплектация.....	5
8. Эксплуатация прибора.....	5
9. Неисправности и их устранение .....	6
10. Уход и обслуживание .....	7
11. Требования по утилизации .....	8
12. Технические характеристики.....	8
13. Информация о сертификации .....	8
14. Гарантийное обязательство.....	9

**1. Общая информация**

Настоящее руководство по эксплуатации предназначено для ознакомления с техническими данными, устройством, правилами эксплуатации и хранения увлажнителя воздуха ультразвукового POLARIS, Модель PУH 3005Di (далее по тексту – прибор, увлажнитель).

**2. Функции и возможности увлажнителя**

1. Автоматическое отключение прибора при недостатке воды. Объем водяного бачка обеспечивает достаточно длительную работу увлажнителя. Если Вы не заметили, что вода в бачке уже закончилась, то прибор отключается автоматически.

2. Автоматический контроль уровня влажности в помещении.
3. Ионизатор воздуха. Служит для обеззараживания и обогащения воздуха отрицательными ионами.
4. Дистанционное управление.
5. Функция «Таймер». Данная функция позволяет установить таймер на время до 12 часов.
6. Низкий уровень шума
7. Фильтр для воды. Прибор оснащен высокоэффективным заменяемым фильтром для удаления примесей, дезинфекции и смягчения воды.
8. Высокая эффективность при низком энергопотреблении.

### **3. Общие указания по безопасности**

- Эксплуатация прибора должна производиться в соответствии с «Правилами технической эксплуатации электроустановок потребителей».
- Прибор предназначен исключительно для использования в быту.
  - Прибор должен быть использован только по назначению.
  - Каждый раз перед включением прибора осмотрите его. При наличии повреждений прибора и сетевого шнура ни в коем случае не включайте прибор в розетку.
  - Внимание! Не используйте прибор вблизи ванн, раковин или других емкостей, заполненных водой.
  - Ни в коем случае не погружайте прибор в воду или другие жидкости.
  - Для дополнительной защиты целесообразно установить устройство защитного отключения (УЗО). Обратитесь за советом к квалифицированному специалисту.
  - Включайте прибор только в источник переменного тока (~). Перед включением убедитесь, что прибор рассчитан на напряжение, используемое в сети.
  - Любое ошибочное включение лишает Вас права на гарантийное обслуживание.
  - Не пользуйтесь нестандартными источниками питания или устройствами подключения.
  - Перед включением прибора в сеть убедитесь, что он находится в выключенном состоянии.
  - Не используйте прибор вне помещений. Предохраняйте прибор от жары, прямых солнечных лучей, ударов об острые углы, влажности (ни в коем случае не погружайте прибор в воду). Не прикасайтесь к прибору влажными руками. При намокании прибора сразу отключите его от сети.
  - По окончании эксплуатации, чистке или поломке прибора всегда отключайте его от сети.
  - Данный прибор не предназначен для использования людьми (включая детей), у которых есть физические, нервные или психические отклонения или недостаток опыта и знаний, за исключением случаев, когда за такими лицами осуществляется надзор или проводится их инструктирование относительно использования данного прибора лицом, отвечающим за их безопасность.  
Необходимо осуществлять надзор за детьми с целью недопущения их игр с прибором.
  - Нельзя переносить прибор, держа его за сетевой шнур. Запрещается также отключать прибор от сети, держа его за сетевой шнур. При отключении прибора от сети держитесь за штепсельную вилку.
  - После использования никогда не обматывайте сетевой шнур вокруг прибора, так как со временем это может привести к его излому. Всегда гладко расправляйте сетевой шнур на время хранения.
  - Замену сетевого шнура могут осуществлять только квалифицированные специалисты - сотрудники сервисного центра. Неквалифицированный ремонт представляет прямую опасность для пользователя.
  - Не производите ремонт прибора самостоятельно. Ремонт должен производиться только квалифицированными специалистами сервисного центра.
  - Для ремонта прибора могут быть использованы только оригинальные запасные части.

#### 4. Специальные указания по безопасности данного прибора

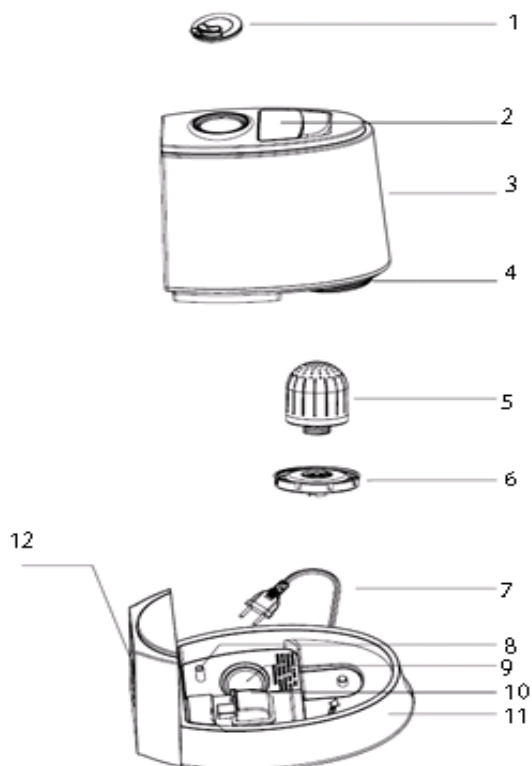
- Прибор предназначен только для бытового использования.
- Перед первым использованием выдержите прибор при комнатной температуре в течение 30 минут.
- Благоприятные условия работы увлажнителя: температура 5-40С, относительная влажность меньше 80%.
- Запрещается использовать прибор на неровных, неустойчивых поверхностях.
- При работе увлажнитель должен находиться на достаточном расстоянии от мебели и других предметов, во избежание их повреждения.
- Отключайте прибор от сети во время чистки, при заполнении бачка для воды.
- Избегайте контакта прибора с водой.
- Отключайте прибор, когда бачок для воды пуст.
- Для заполнения прибора используйте только чистую холодную воду с температурой ниже 40С (предпочтительно дистиллированную), не допускается добавление в воду ароматических добавок, масел и проч.

#### 5. Сфера использования

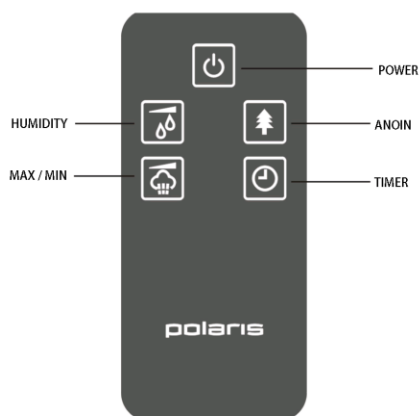
- Прибор предназначен для бытового применения.
- Прибор не предназначен для промышленного и коммерческого использования, и использования вне помещений.
- Производитель не несет ответственности за ущерб, возникший в результате неправильного или непредусмотренного настоящим руководством использования.

#### 6. Описание прибора

1. Диффузор для выхода пара
2. Ручка
3. Бак
4. Отверстие для залива воды
5. Сменный фильтрующий элемент
6. Крышка фильтрующего элемента
7. Шнур электропитания
8. Элемент выходного клапана
9. Ультразвуковая мембрана
10. Выходное отверстие
11. Основание
12. Дисплей



## Пульт дистанционного управления (соответствие кнопкам на панели управления)



## 7. Комплектация



1. Прибор
2. Пульт дистанционного управления
3. Инструкция пользователя
4. Список сервисных центров
5. Гарантийный талон


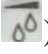
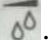



## 8. Эксплуатация прибора

### Подготовка к работе

- Перед первым включением оставьте прибор в помещении на 30 минут.
- Установите в пульт дистанционного управления батарейки типа ААА согласно полярности.
- Снимите бачок для воды (3) с основания увлажнителя, открутите крышку бачка для воды.
- Заполните бачок через отверстие для воды, используя только холодную чистую воду (предпочтительно дистиллированную). Убедитесь в том, что вода из бачка не течет.
- Закройте крышку и установите бачок на основание увлажнителя. Дождитесь заполнения водой полости основания.
- Вставьте диффузор для выхода пара в углубление сверху бачка для воды.

### Эксплуатация прибора

- Включите прибор в электрическую сеть. Убедитесь, что вилка плотно вставлена в розетку. Голубой свет диодной лампы внутри резервуара с водой свидетельствует о том, что прибор работает.
- Чтобы включить увлажнитель, нажмите кнопку ON/OFF (ВКЛ/ВЫКЛ) на панели управления или кнопку  на пульте управления. На дисплее загораются голубые цифры, показывающие температуру и влажность воздуха в помещении и скорость подачи пара.
- При включении прибор автоматически начинает работать на 2-ой скорости подачи пара. Нажмите кнопку “MAX/MIN” на панели управления или кнопку  на пульте управления для увеличения или уменьшения интенсивности парообразования. Прибор оснащен 3-мя скоростями подачи пара. Последовательно нажимая на кнопку (MAX/MIN), выберите желаемую скорость подачи пара, на дисплее отобразится соответствующее значение.

- Данный прибор оснащен ионизатором воздуха, который насыщает воздух отрицательно заряженными ионами, делая его чище и свежее. Для включения ионизации воздуха нажмите кнопку «ANOIN» (ионизация) или кнопку  на пульте управления. На дисплее загорится индикатор в виде дерева. Для выключения ионизатора воздуха нажмите данную кнопку повторно.
- До нажатия кнопки «HUMIDITY» (кнопка ) на дисплее или на пульте управления дисплей показывает текущую влажность в помещении. Вы можете установить относительную влажность в диапазоне от 45% до 75%. При каждом нажатии на кнопку уровень влажности повышается на 5%RH. Чтобы прекратить установку влажности, необходимо, достигнув значения влажности 75%, нажать на кнопку еще раз. Через 5 секунд после выбора значения влажности дисплей опять будет показывать текущую влажность в помещении, а желаемое значение сохранится в памяти прибора. Если желаемая (установленная) влажность меньше текущей, увлажнитель будет находиться в состоянии «сна». Но если установленная влажность выше текущей, увлажнитель начнет работу. При этом на дисплее будет мигать значок .
- Функция «Таймер» позволяет установить время, через которое прибор отключится автоматически (от 1 до 12 часов с шагом 1 час). Для включения таймера нажмите кнопку «TIMER» или кнопку  на пульте управления и установите желаемое время работы прибора. На дисплее будет отображаться время, оставшееся до отключения прибора. Для отключения функции Таймер выберите значение --Н (следующее нажатие после значения 12ч).
- Всегда следите за количеством воды в бачке. Если во время работы в бачке закончится вода, то увлажнитель отключится автоматически. На дисплее загорится индикатор недостатка воды в баке. Красный свет диодной лампы внутри резервуара для воды так же свидетельствует о недостатке воды в резервуаре. Долейте воды, и прибор начнет работу.
- Чтобы выключить прибор, нажмите кнопку ON/OFF (ВКЛ/ВЫКЛ) на панели управления или кнопку  на пульте управления.
- Для отключения прибора нажмите на кнопку ON/OFF (ВКЛ/ВЫКЛ) на панели управления или кнопку  на пульте управления. Прибор будет находиться в режиме Standby. Для полного отключения прибора выньте вилку из розетки.

## 9. Неисправности и их устранение

Неисправность	Причина	Устранение неисправности
Жидкокристаллический дисплей не горит. Пар не появляется.	Прибор не подсоединен к сети. Нет напряжения в сети.	Подсоедините прибор к сети. Проверьте напряжение в сети.
Жидкокристаллический дисплей горит, но пар не появляется.	Крышка бачка неплотно закручена. Бачок для воды пуст.	Плотно закрутить крышку бачка. Заполнить бачок водой.
Жидкокристаллический дисплей горит, прибор не работает	Слишком много воды в бачке.	Вылейте лишнюю воду.
Неприятные запахи при включении.	Прибор еще новый. Вода грязная или застоявшаяся.	Оставьте бачок в открытом виде на 12 часов в прохладном месте. Очистите бачок, наполните его чистой водой.

Слишком маленький объем выходящего пара.	Излучатель загрязнен.	Очистите излучатель.
	Вода грязная или застоявшаяся.	Очистите бачок, наполните его чистой холодной водой.
Необычные звуки	Бачок не установлен на основание увлажнителя.	Установите бачок.
	Бачок пуст	Заполните бачок водой.
Пар выходит не из сопла для выхода пара, а рядом с ним	Есть щель между диффузором и корпусом бачка	Погрузите диффузор в воде на какое-то время, а затем закрепите его в углублении на бачке

## 10. Уход и обслуживание

При использовании жёсткой воды возможно образование пены на преобразователе и белого налёта, который может оседать на окружающих предметах и мебели. Во избежание этого советуем:

- использовать кипячённую или дистиллированную воду;
- чистить водный резервуар каждые 2-3 недели;
- чаще менять воду в водном резервуаре;

### Очистка водного резервуара.

- При образовании пены водный резервуар рекомендуется чистить с добавлением уксуса и затем протереть мягкой салфеткой.
- При попадании налёта на датчик системы, нанесите на него несколько капель уксуса и затем вычистите всё кисточкой.
- После обработки уксусом сполосните всё чистой водой.

Не применяйте абразивные вещества, химические растворители, керосин или бензин при чистке прибора.

При чистке увлажнителя избегайте попадания воды внутрь прибора.

Перед тем как убрать прибор на хранение, всегда производите чистку увлажнителя. Убедитесь, что все части прибора вытерты насухо.

### Хранение

Электроприборы хранятся в закрытом сухом и чистом помещении при температуре окружающего воздуха не выше плюс 40°C с относительной влажностью не выше 70% и отсутствии в окружающей среде пыли, кислотных и других паров, отрицательно влияющих на материалы электроприборов.

### Транспортировка

Электроприборы транспортируют всеми видами транспорта в соответствии с правилами перевозки грузов, действующими на транспорте конкретного вида. При перевозке прибора используйте оригинальную заводскую упаковку.

Транспортирование приборов должно исключать возможность непосредственного воздействия на них атмосферных осадков и агрессивных сред.

**Примечание:** По окончании срока эксплуатации, не выбрасывайте электроприбор вместе с обычными бытовыми отходами, передайте его в официальный пункт сбора на утилизацию. Таким образом, Вы сможете сохранить окружающую среду.

## 11. Требования по утилизации

Отходы, образующиеся при утилизации изделий, подлежат обязательному сбору с последующей утилизацией в установленном порядке и в соответствии с действующими требованиями и нормами отраслевой нормативной документации, в том числе в соответствии с СанПиН 2.1.7.1322-03 «Гигиенические требования к размещению и обезвреживанию отходов производства и потребления.»

## 12. Технические данные

Напряжение: 220-240 В  
Частота: ~50 Гц  
Мощность: 30 Вт  
Объем бачка для воды: 5 литров  
Средний расход воды: 400 мл/ч  
Класс защиты - II

**Примечание:** Вследствие постоянного процесса внесения изменений и улучшений, между инструкцией и изделием могут наблюдаться некоторые различия. Производитель надеется, что пользователь обратит на это внимание.

## 13. Информация о сертификации

Прибор сертифицирован на соответствие нормативным документам РФ и др.  
Сертификат соответствия № ТС RU C-US.AЛ16.В.13438 серия RU № 0432369.  
Срок действия с 28.07.2016 по 27.07.2017  
Выдан: Орган по сертификации продукции Общества с ограниченной ответственностью «Гарант Плюс» Адрес: 121170, город Москва, Кутузовский проспект, д.36, строение 3  
Конструкция прибора соответствует требованиям ТР ТС 004/2011 «О безопасности низковольтного оборудования», а также ТР ТС 020/2011 «Электромагнитная совместимость технических средств».



**Дата производства указана на шильдике прибора.**

**Расчетный срок службы изделия: 3 года**

**Гарантийный срок: 3 года со дня покупки**

### Производитель:

Limited Liability Company TEXTON CORPORATION  
160 Greentree Drive, Suite 101, City Dover, Country of Kent, State of Delaware 19904, United States of America  
at factory FOSHAN SAMYOO ELECTRONIC CO., LTD  
528322, Jiangcun Industrial Zone, Leliu Town, Shunde, Foshan, Guangdong, China

Общество с ограниченной ответственностью "ТЕКСТОН КОРПОРЕЙШН"  
160 Гринтри Драйв, Помещение 101, город Дувр, округ Кент, Штат Делавэр, 19904, Соединенные Штаты Америки  
на заводе ФОШАН САМЬО ЭЛЕКТРОНИК КО., ЛТД  
528322, Промышленная зона Цзяньгун, город Лелью, округ Шунде, Фошан, Гуандун, Китай

### Уполномоченный представитель в РФ и Белоруссии:

ООО «ДС-Сервис»  
109518 г.Москва, Волжский б-р, д.5  
Телефон единой справочной службы: 8-800-700-11-78

## 14. ГАРАНТИЙНОЕ ОБЯЗАТЕЛЬСТВО



Настоящая гарантия предоставляется изготовителем в дополнение к правам потребителя, установленным действующим законодательством, и ни в коей мере не ограничивает их.

Настоящая гарантия действует в течение 36 месяцев, с даты приобретения изделия, и подразумевает гарантийное обслуживание изделия в случае обнаружения дефектов, связанных с материалами и работой. В этом случае потребитель имеет право, среди прочего, на бесплатный ремонт изделия. Настоящая гарантия действительна при соблюдении следующих условий:

1. Гарантийное обязательство распространяется на все модели, выпускаемые компанией «**TEXTON CORPORATION LLC**» в странах, где предоставляется гарантийное обслуживание (независимо от места покупки).
2. Изделие должно быть приобретено исключительно для личных бытовых нужд. Изделие должно использоваться в строгом соответствии с инструкцией по эксплуатации и соблюдением правил и требований по безопасности.
3. Обязанности изготовителя по настоящей гарантии исполняются продавцами – уполномоченными дилерами изготовителя и официальными обслуживающими (сервис) центрами. Настоящая гарантия не распространяется на изделия, приобретенные у не уполномоченных изготовителем продавцов, которые самостоятельно отвечают перед потребителем в соответствии с законодательством.
4. Настоящая гарантия не распространяется на дефекты изделия, возникшие в результате:
  - Химического, механического или иного воздействия, попадания посторонних предметов, жидкостей, насекомых и продуктов их жизнедеятельности внутрь изделия;
  - Неправильной эксплуатации, заключающейся в использовании изделия не по его прямому назначению, а также установки и эксплуатации изделия с нарушением правил и требований техники безопасности;
  - Износа деталей отделки, ламп, батарей, защитных экранов, накопителей мусора, ремней, щеток и иных деталей с ограниченным сроком использования;
  - Ремонта изделия, произведенного лицами или фирмами, не являющимися авторизованными сервисными центрами\*;
5. Настоящая гарантия действительна по предъявлении вместе с оригиналом настоящего талона, оригиналом товарного чека, выданного продавцом, и изделия, в котором обнаружены дефекты.
6. Настоящая гарантия действительна только для изделий, используемых для личных бытовых нужд, и не распространяется на изделия, которые используются для коммерческих, промышленных или профессиональных целей.

По всем вопросам гарантийного обслуживания изделий POLARIS обращайтесь к Вашему местному официальному продавцу POLARIS.

**В случае обнаружения неисправностей оборудования незамедлительно связаться с сервисным центром**

\*Адреса авторизованных обслуживающих центров на сайте Компании: [www.polar.ru](http://www.polar.ru)

Поставщик не несет никакой ответственности за ущерб, связанный с повреждением изделия при транспортировке, в результате некорректного использования, а также в связи с модификацией или самостоятельным ремонтом изделия.

**Ультразвуковой зволожувач повітря  
POLARIS**

# Модель PUN 3005Di

## Інструкція з експлуатації

Дякуємо Вам за вибір продукції, що випускається під торговельною маркою POLARIS. Наші вироби розроблено відповідно до високих вимог якості, функціональності й дизайну. Ми впевнені, що, придбавши новий виріб нашої фірми, Ви будете задоволені.

Перед початком експлуатації приладу уважно прочитайте цю інструкцію, в якій міститься важлива інформація, що стосується Вашої безпеки, а також рекомендації з правильного використання приладу й догляду за ним.

Зберігайте інструкцію разом із гарантійним талоном, касовим чеком, а також, якщо це можливо, з картонною коробкою і пакувальним матеріалом.

### Зміст

Загальні вказівки з безпеки .....	10
Спеціальні вказівки з безпеки цього приладу .....	11
Сфера використання .....	11
Функціональне призначення приладу .....	11
Опис приладу .....	12
Комплектація .....	13
Підготовка до роботи .....	13
Експлуатація приладу .....	13
Чищення та догляд .....	14
Несправності та їх усунення .....	15
Технічні дані .....	15
Інформація про сертифікацію .....	15
Гарантійне зобов'язання .....	16

### Загальні вказівки з безпеки

- Прилад призначений винятково для побутового використання.
- Прилад повинен використовуватися тільки за призначенням.
- Щоразу перед вмиканням приладу оглядайте його. При наявності ушкоджень приладу і шнуру живлення в жодному разі не вмикайте прилад у розетку.
- Не залишайте прилад працювати без нагляду! Зберігайте прилад у недоступному для дітей місці.
- Цей прилад не призначений для використання людьми (у тому числі дітьми), у яких наявні фізичні, нервові або психічні відхилення або бракує досвіду і знань, за винятком випадків, коли за такими особами здійснюється нагляд або проводиться їхній інструктаж щодо використання цього приладу особою, відповідальною за їхню безпеку.  
Необхідно здійснювати нагляд за дітьми, аби не допустити їхніх ігор із приладом.
- **Увага! Не використовуйте прилад поблизу ванн, раковин або інших ємностей, заповнених водою.**
- У жодному разі не занурюйте прилад у воду або інші рідини.
- Для додаткового захисту доцільно встановити пристрій запобіжного відключення (ПЗВ). Звертайтеся за порадою до кваліфікованого фахівця.
- Вмикайте прилад тільки в джерело змінного струму (~). Перед вмиканням переконайтеся, що прилад розрахований на напругу, що використовується в мережі.
- **Будь-яке помилкове вмикання позбавляє Вас права на гарантійне обслуговування.**
- Не користуйтеся нестандартними джерелами живлення чи іншими пристроями для підключення.
- Перед вмиканням приладу в мережу переконайтеся, що прилад вимкнений.
- Не використовуйте прилад поза приміщенням. Обережіть прилад від спеки, прямих сонячних променів, ударів об гострі кути, вологості (в жодному разі не занурюйте прилад у воду).
- Не торкайтесь до приладу вологими руками. При намоканні приладу відразу від'єднайте його від мережі.

- Після закінчення експлуатації, чищення чи поломці приладу завжди від'єднуйте його від електромережі.
- Не можна переносити прилад, тримаючи його за шнур живлення. Забороняється також від'єднувати прилад від мережі, тримаючи його за шнур живлення. При вимиканні приладу з мережі тримайтеся за штепсельну вилку.
- Під час зберігання приладу не допускайте різких заломів шнура живлення, тому що згодом це може привести до виходу його з ладу.
- Заміну шнура живлення можуть здійснювати тільки кваліфіковані фахівці – працівники сервісного центру. Некваліфікований ремонт є прямою небезпекою для користувача.
- Не здійснюйте ремонт приладу самостійно. Ремонт повинен здійснюватися тільки кваліфікованими фахівцями сервісного центру.
- Для ремонту приладу можуть використовуватися тільки оригінальні запасні частини.

### **Спеціальні вказівки з безпеки цього приладу**

- Прилад призначений винятково для побутового використання.
- Перед першим використанням потримайте прилад у приміщенні при кімнатній температурі протягом 30 хвилин.
- Сприятливі умови для роботи зволожувача: температура 5-40С, відносна вологість менш ніж 80%.
- Забороняється використовувати прилад на нерівних, нестійких поверхнях.
- Під час роботи зволожувач повинен знаходитися на достатній відстані від меблів та інших предметів, щоб уникнути їх пошкодження.
- Від'єднуйте прилад від мережі електроживлення під час чищення чи заповнювання бачка для води.
- Уникайте контакту приладу з водою.
- Вимикайте прилад у разі, коли резервуар для води порожній. Спроба увімкнути прилад коли відсутня вода в порожнині основи (над парогенератором) може стати причиною виходу його з ладу.
- Для заповнення приладу використовуйте лише чисту холодну воду з температурою не нижче 40°C (краще дистильовану), не можна добавляти у воду ароматичні добавки, масла і т. ін.
- Чистіть і дезинфікуйте прилад після кожного використання.

### **Сфера використання**

Прилад призначений винятково для побутового використання відповідно до цієї Інструкції. Прилад не призначений для промислового використання.

Виробник не несе відповідальності за збитки, що виникли в результаті неправильного або непередбаченого цією інструкцією використання.

### **Функціональне призначення приладу**

**Вологість повітря** є одним із життєво необхідних показників для підтримки здоров'я людини. Повітря завжди містить у собі водяну пару, її відсоток залежить від температури навколишнього середовища. Чим вища температура, тим більше водяної пари міститься у повітрі. В сучасних залізобетонних та цегляних будівлях особливо взимку спостерігається зниження рівня вологості, що негативно впливає на здоров'я людини.

#### **Оптимальний рівень відносної вологості.**

Рівень оптимальної вологості для людей:	45%RH - 65%RH
---	---------------

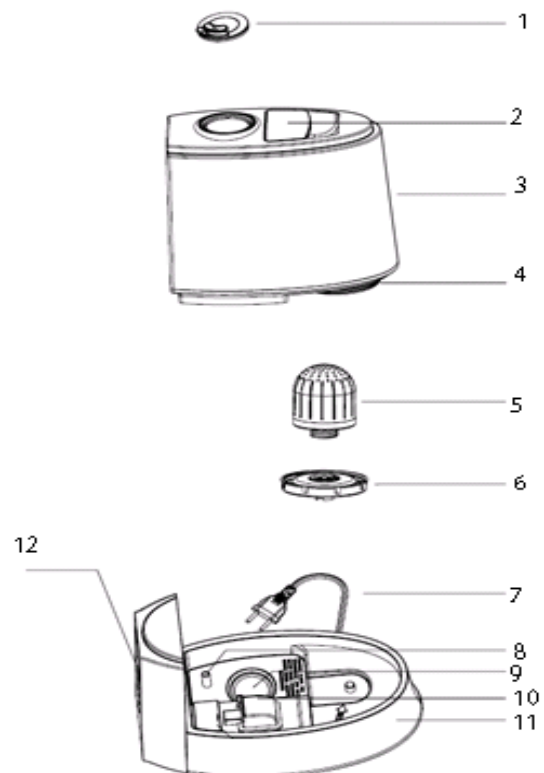
Рівень вологості для приміщень, в яких знаходяться комп'ютерна техніка та обладнання зв'язку:	45%RH - 60%RH
Рівень вологості для приміщень, де знаходяться меблі та музичні інструменти:	40%RH - 60%RH
Рівень оптимальної вологості в бібліотеках, художніх галереях і музеях:	40%RH - 60%RH

### Функції та можливості зволожувача:

- Автоматичне відключення приладу при нестачі води. Місткість водяного резервуару забезпечує достатньо тривалу роботу зволожувача. У разі, якщо Ви не помітили, що вода в резервуарі закінчилась, прилад вимкнеться автоматично.
- Автоматичний контроль рівня вологості в приміщенні.
- Іонізатор повітря. Виконує функцію обеззараження та збагачення повітря негативно зарядженими іонами.
- Дистанційне керування.
- Функція «Таймер». Ця функція дозволяє встановити таймер на час до 12 годин.
- Низький рівень шумів.
- Фільтр для води. Прилад оснащено високоефективним знімним фільтром для очистки води від домішок її дезинфекції та пом'якшення.
- Висока ефективність при низькому енергоспоживанні.

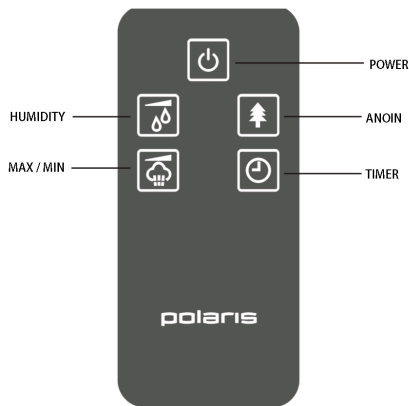
### Опис приладу

- Дифузор для виходу пари
- Ручка
- Резервуар
- Отвір для заливання води
- Знімний фільтруючий елемент
- Кришка фільтруючого елементу
- Шнур електроживлення
- Елемент вихідного клапана
- Ультразвукова мембрана
- Вихідний отвір
- Основа
- Дисплей



**Пульт дистанційного керування (відповідно кнопок на панелі керування)**

**ДО**






## Комплектація




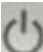
- Прилад
- Пульт дистанційного керування
- Інструкція користувача
- Перелік сервісних центрів
- Гарантійний талон

## Підготовка до роботи

- Перед першим вмиканням залишіть прилад у приміщенні на 30 хвилин.
- Установіть у пульт дистанційного керування батарейки типу ААА у відповідності до полярності.
- Зніміть резервуар для води (3) з основи зволожувача, відкрийте кришку резервуару для води.
- Наповніть резервуар через спеціальний отвір, використовуючи тільки холодну чисту воду (краще дистильовану). Переконайтесь у тому, що вода не витікає з резервуару.
- Закрийте кришку та встановіть резервуар на основу зволожувача. Дочекайтесь заповнення водою порожнини основи.
- Вставте дифузор для виходу пари в заглиблення зверху резервуару для води.

## Експлуатація приладу

- Під'єднайте прилад до електричної мережі. Переконайтесь, що вилка щільно вставлена в розетку. Голубий колір діодної лампи всередині резервуару для води свідчить про те, що прилад працює.
- Для ввімкнення зволожувача, натисніть кнопку ON/OFF (УВІМК/ВИМК) на панелі керування або кнопку  на пульті дистанційного керування. На дисплеї висвітлюються голубі цифри, що показують значення температури та вологості в приміщенні та швидкість подачі пари.
- При вмиканні прилад автоматично починає працювати на 2-й швидкості подачі пари. Натисніть кнопку "MAX/MIN" на панелі керування чи кнопку  на пульті дистанційного керування для збільшення або зменшення інтенсивності утворення пари. Прилад оснащено 3-ма швидкостями інтенсивності подачі пари. Послідовно натискаючи на кнопку (MAX/MIN), виберіть бажану швидкість інтенсивності подачі пари, на дисплеї відобразатиметься відповідне значення.
- Даний прилад оснащено іонізатором повітря, що насичує повітря негативно зарядженими іонами, у наслідок чого воно стає чистішим та свіжим. Для ввімкнення іонізації повітря натисніть кнопку «ANOIN» (іонізація) або кнопку  на пульті дистанційного керування. На дисплеї загориться індикатор у вигляді дерева. Для вимкнення іонізатору повітря натисніть цю ж кнопку повторно.

- До того як Ви натиснете кнопку «HUMIDITY» (кнопка ) на дисплеї чи на пульті дистанційного керування, дисплей показує поточну вологість у приміщенні. Ви можете встановити відносну вологість у діапазоні від 45% до 75%. При кожному наступному натисканні на кнопку рівень вологості підвищується на 5% RH. Щоб припинити налаштування вологості необхідно, після досягнення значення вологості 75%, натиснути на кнопку ще раз. Через 5 секунд після вибору бажаного значення вологості, дисплей знову буде показувати поточну вологість в приміщенні, а задане значення зберігається в пам'яті приладу. Якщо задана ( $=0; 0RH > 20=0$ ) вологість менша поточної, зволожувач буде знаходитися в стані «сну». Проте якщо задана вологість вища поточної, зволожувач почне працювати. При цьому на дисплеї буде блимати позначка .
- Функція «Таймер» дозволяє встановити час, через котрий прилад вимкнеться автоматично (від 1 до 12 годин з кроком 1 година). Для ввімкнення таймеру натисніть кнопку “TIMER” або кнопку  на пульті дистанційного керування та задайте бажаний час роботи приладу. На дисплеї буде відображатися час, що залишився до вимкнення приладу. Для вимкнення функції Таймер виберіть значення --H (ще раз натиснувши на кнопку після значення 12 год).
- Завжди слідкуйте за кількістю води в резервуарі. Якщо під час роботи в резервуарі закінчиться вода, зволожувач відключиться автоматично. На дисплеї загориться індикатор нестачі води в резервуарі. Червоний колір діодної лампи всередині резервуару для води, також свідчить про недостатню кількість води в резервуарі. Долейте воду і прилад знову почне працювати.
- Для вимкнення приладу, натисніть кнопку ON/OFF (УВИМК/ВИМК) на панелі керування чи кнопку  на пульті дистанційного керування. Прилад буде знаходитися в режимі Standby. Для повного вимкнення приладу вийміть вилку з розетки.

## Чищення та догляд

- Перед чищенням від'єднайте прилад від мережі.
- Не використовуйте для чищення розчинники чи абразивні засоби.
- Для чищення резервуару для води використовуйте слабкий розчин хлору з водою.
- Промийте резервуар теплою водою та витріть його насухо.
- Чистіть генератор пари та датчик води за допомогою щітки.
- Промийте фільтр в чистій воді декілька разів.
- Зберігайте прилад в прохолодному сухому місці. Переконайтеся в тому, що прилад від'єднаний від мережі, коли він не використовується.
- При використанні зволожувача близько 5 годин щоденно, фільтри рекомендується міняти кожні 3 – 6 місяців в залежності від твердості води. Використовуючи очищену чи дистильовану воду, ви можете продовжити строк служби фільтра. Необхідність заміни фільтра належить визначати по утвореному на генераторі пари осаду.

**Примітка:** Після завершення терміну експлуатації електроприладу не викидайте його разом зі звичайними побутовими відходами, а передайте в офіційний пункт збору на утилізацію. Таким чином Ви допоможете зберегти довкілля.

## Несправності та їх усунення

Несправність	Причина	Усунення несправності
Рідкокристалічний дисплей не вмикається. Пара не з'являється.	Прилад не під'єднаний до електричної мережі. У мережі відсутня напруга.	Під'єднайте прилад до електричної мережі. Перевірте напругу в мережі.

Рідкокристалічний дисплей увімкнувся, проте пара не з'являється.	Кришка резервуару закрита нещільно. Резервуар для води порожній.	Щільно закрийте кришку резервуару. Заповніть резервуар водою.
Рідкокристалічний дисплей увімкнувся, прилад не працює	Забагато води в резервуарі.	Вилийте зайву воду.
Неприємний запах при увімкненні приладу.	Прилад ще новий. Вода брудна чи застоюлася.	Залишіть резервуар відкритим на 12 годин у прохолодному місці. Очистіть резервуар, наповніть його чистою водою.
Надто маленький об'єм вихідної пари.	Випромінювач забруднений. Вода брудна чи застоюлася.	Очистіть випромінювач. Очистіть резервуар, наповніть його чистою холодною водою.
Незвичайні звуки.	Резервуар не встановлено на основу зволожувача. Резервуар порожній.	Встановіть резервуар. Заповніть резервуар водою.
Пара виходить не з сопла для виходу пари, а поряд з ним.	Є щілина між дифузором та корпусом резервуару.	Занурте дифузор у воду на деякий час, а потім закріпіть його в заглибленні на резервуарі.

### Рекомендації:

- Використовуйте холодну кип'ячену чи дистильовану воду.
- Проводьте чищення резервуару для води, генератора пари та датчика води кожен тиждень.
- Частіше міняйте воду в резервуарі, щоб вона завжди була свіжою та чистою.
- Перед тим як прибрати прилад для зберігання, завжди проводьте чищення зволожувача. Переконайтесь, що всі частини приладу витерті насухо.

### Технічні дані

Напруга: 220-240 В  
Частота: ~50 Гц  
Потужність: 30 Вт  
Місткість резервуару для води: 5 літрів  
Середній розхід води: 400 мл/год  
Клас захисту - II

**Примітка:** Внаслідок постійного процесу внесення змін і вдосконалень, між інструкцією і виробом можуть спостерігатися деякі розходження. Виробник сподівається, що користувач зверне на це увагу.

### Інформація про сертифікацію



**Дата виготовлення:** вказана на шильдіке приладу

**Розрахунковий термін служби виробу:** 3 роки

**Гарантійний строк:** 3 рік від дня покупки

**Виробник:**

Limited Liability Company TEXTON CORPORATION  
160 Greentree Drive, Suite 101, City Dover, Country of Kent, State of Delaware 19904, United States of America  
at factory FOSHAN SAMYOO ELECTRONIC CO., LTD  
528322, Jiangcun Industrial Zone, Leliu Town, Shunde, Foshan, Guangdong, China

Общество с ограниченной ответственностью "ТЕКСТОН КОРПОРЕЙШН"  
160 Гринтри Драйв, Помещение 101, город Дувр, округ Кент, Штат Делавэр, 19904, Соединенные Штаты Америки  
на заводе ФОШАН САМЬО ЭЛЕКТРОНИК КО., ЛТД  
528322, Промышленная зона Цзяньгун, город Лелью, округ Шунде, Фошан, Гуандун, Китай

## ГАРАНТІЙНЕ ЗОБОВ'ЯЗАННЯ

Виріб: **Ультразвуковий зволожувач повітря**

**Модель: PUN 3005Di**

Ця гарантія надається виробником як додаток до прав споживача, встановлених чинним законодавством і жодним чином не обмежує їх.

Ця гарантія діє протягом 36 місяців з дати придбання виробу і забезпечує гарантійне обслуговування виробу при виявленні дефектів, пов'язаних із матеріалами та роботою. У цьому випадку споживач має право і на безкоштовний ремонт виробу. Ця гарантія дійсна при дотриманні наступних умов:

- Гарантійне зобов'язання поширюється на всі моделі, що випускаються компанією «TEXTON CORPORATION LLC» у країнах, де надається гарантійне обслуговування (незалежно від місця покупки).
- Виріб повинен бути придбаний винятково для особистих побутових потреб. Виріб повинен використовуватися в суворій відповідності до інструкції з експлуатації, з дотриманням правил та вимог безпеки.
- Зобов'язки виробника за цією гарантією виконуються продавцями - вповноваженими дилерами виробника й офіційними центрами обслуговування (сервісу). Ця гарантія не поширюється на вироби, придбані в продавців, які не уповноважені виробником. Вони самостійно відповідають перед споживачем відповідно до законодавства.
- Ця гарантія не поширюється на дефекти виробу, що виникли в результаті наступних дій:
  - хімічного, механічного або іншого впливу, потрапляння сторонніх предметів всередину виробу;
  - неправильної експлуатації, що полягає у використанні виробу не за його прямим призначенням, а також встановлення та експлуатації виробу з порушенням правил і вимог техніки безпеки;
  - зносу деталей оздоблення, ламп, батарей, захисних екранів, накопичувачів сміття, ременів, щіток та інших деталей з обмеженим терміном використання;
  - ремонту виробу, здійсненого особами або фірмами, що не є авторизованими сервісними центрами\*.
- Ця гарантія дійсна, якщо пред'явлена разом із оригіналом справжнього талона, оригіналом товарного чека, виданого продавцем, і виробу, в якому виявлено дефекти.
- Ця гарантія дійсна тільки для виробів, що використовуються для особистих побутових потреб, і не поширюється на вироби, які використовуються для комерційних, промислових або професійних цілей.

З усіх питань гарантійного обслуговування виробів POLARIS звертайтеся до Вашого місцевого офіційного продавця POLARIS.

\* Адреси авторизованих центрів обслуговування на сайті [www.polar.ru](http://www.polar.ru)

**УЛЬТРАДЫБЫСТЫҚ АУА ЫЛҒАЛДАҒЫШЫ**



**POLARIS**  
**Моделі PУН 3005Dі**  
**ПАЙДАЛАНУ ЖӨНІНДЕГІ НҰСҚАУЛЫҚ**

POLARIS сауда белгісімен шығатын өнімді таңдағаныңыз үшін алғыс білдіреміз. Біздің бұйымдар сапа, функционалдық және дизайнға қойылатын жоғары талаптарға сәйкес жасалған. Біздің фирмадан жаңа бұйым алғаныңызға риза болатыныңызға сенімдіміз.

Құралды пайдаланбас бұрын осы нұсқаулықпен мұқият танысыңыз, онда Сіздің қауіпсіздігіңізге қатысты маңызды ақпарат бар, сондай-ақ, құралды дұрыс пайдалану мен күтуге қатысты кеңестер берілген.

Нұсқаулықты кепілдік талонымен, кассалық чекпен бірге, мүмкіндігінше, картон қорапта және орама материалымен бірге сақтаңыз.

## **Мазмұны**

Қауіпсіздік жөніндегі жалпы нұсқаулар .....	17
Осы құралдың қауіпсіздігі жөніндегі арнайы нұсқаулар.....	18
Пайдалану саласы .....	18
Құралдың функционалдық тағайындауы бойынша .....	18
Құралдың сипаттамасы .....	19
Жинақталуы .....	20
Жұмысқа дайындау.....	20
Құралды пайдалану.....	20
Тазарту және күту .....	21
Ақаулар және оларды жою шарттары.....	22
Техникалық мәліметтер.....	22
Сертификаттау туралы ақпарат .....	23
Кепілдік міндеттеме.....	23

## **Қауіпсіздік жөніндегі жалпы нұсқаулар**

- Құрал тек қана тұрмыста пайдалануға арналған.
- Құралды тек мақсаты бойынша ғана пайдаланады.
- Әр кезде құралды қоспас бұрын оны қарап шығыңыз. Құралдың және желілік сымның ақауы болса, құралды розеткаға қосуға мүлдем болмайды.
- Жұмыс істеп тұрған құралды бақылаусыз қалдырмаңыз! Құралды балалардың қолы жетпейтін жерде сақтаңыз.
- Аталмыш құрал құралды қолдануға қатысты қауіпсіздіктері үшін жауап беретін тұлғаның нұсқаулығы жүргізілген немесе қадағалау жүзеге асырылған кездерді есепке алмағанда, білімі мен тәжірибесі жоқ немесе жүйке жүйесінде немесе психикалық, физикалық ауытқулары бар тұлғалардың (балаларды қоса алғанда) қолдануына арналмаған. Балалардың құралмен ойнауына жол бермеу үшін оларды қадағалап отырыңыз.
- **Назар аударыңыз! Құралды ванна, шұңғылша немесе сумен толтырылған басқа сыйымдылықтардың қасында пайдалануға болмайды.**
- Құралды суға немесе басқа сұйықтыққа батыруға мүлдем болмайды.
- Қосымша қорғаныс үшін қорғанысты сөндіру құрылғысын (ҚСҚ) орнату қажет. Кеңесті білікті маманнан сұрап алыңыз.
- Құралды тек қана ауыспалы тоқ көзіне ғана қосыңыз (~). Қоспас бұрын, құралдың желіде қолданылатын кернеуге арналғанына көз жеткізіңіз.
- **Кез келген ақау бола тұра құралды іске қосу Сізді кепілдікті қызмет көрсету құқығынан айырады.**
- Стандартты емес қоректендіру көздерін немесе қосу құрылғыларын пайдалануға болмайды.
- Құралды желіге қоспас бұрын, оның сөніп тұрғанына тұрғанына көз жеткізіңіз.

- Құралды бөлмежайдан тысқары жерде пайдаланбаңыз. Құралды ыстық ауаның, тікелей күн көзіне және ылғалға ұшырамайтындай етіп, сүйір бұрыштарға соғылудан сақталуы керек. (құралды ешқашан суға батырмаңыз).
- Құралды дымқыл қолмен ұстамаңыз. Құрал дымқылданып қалса, бірден желіден ажыратыңыз.
- Пайдаланып болғаннан кейін, тазарту алдында немесе құрал сынып қалса әрдайым желіден ажыратыңыз.
- Құралды желілік сымнан ұстап тасымалдауға болмайды. Сондай-ақ, желілік сымнан ұстап желіден ажыратуға тиым салынады. Құралды желіден ажыратқанда штепсель ашасынан ұстаныңыз.
- Құралды сақтау барысында, оның электрмен қоректендіру сымы қауіпсіз тартылған болуы тиіс, оның қысылып не сынып қалмаған екендігіне толық тексеріңіз, себебі, уақыт өте келе бұл сымның үзілуіне әкеп соғуы мүмкін.
- Сымды тек қана білікті мамандар – қызмет көрсету орталығының қызметкері ғана ауыстыра алады. Біліктілігі жоқ тұлға тарапынан жасалған жөндеу қолданушыны қауіп-қатерге ұшыратуы мүмкін.
- Құралды өз бетіңізбен жөндеуге болмайды. Жөндеуді қызмет көрсету орталығының білікті мамандары ғана жүзеге асыруы керек.
- Құралды жөндеу үшін тек қана түпнұсқа қосалқы бөлшектер пайдаланылады.

## **Осы құралдың қауіпсіздігі жөніндегі арнайы нұсқаулар**

- Құрал тек қана тұрмыста пайдалануға арналған.
- Алғаш рет қоса алдында құралды бөлме температурасында 30 минутқа қалдырыңыз.
- Ылғалдағыш жұмысының жағымды шарттары: температура 5-40°C, салыстырмалы ылғалдылығы 80% төмен.
- Тегіс емес, орнықсыз қабатқа қойып, құралды қолдануға тиым салынады.
- Жұмыс кезінде ауа ылғалдағыш жиһаздарды және басқа зат дүниелерді бүлдіріп алмас үшін, олардан біршама қашықтықта тұруы тиіс.
- Құралды тазартқанда немесе бөшкені сумен толтырғанда құралды желіден ажыратыңыз.
- Құралға судың тиюіне жол бермеңіз.
- Бөшкеде су болмаған кезде, құралды сөндіріңіз. Негіздегі қуыста (бу генераторының үстіндегі) су жоқ бола тұра құралды іске қосқыңыз келсе, бұл құралдың сынуына әкеп соғуы мүмкін.
- Құралға су толтыру үшін температурасы 40°C төмен болатын, тек қана таза суық суды қолданыңыз (ең дұрысы дистилденген), суға хош иістендіргіштерді, майларды және тағы басқа заттектерді қосуға тиым салынады.
- Әр пайдаланғаннан кейін құралды тазартып, дезинфекциялаңыз.

## **Пайдалану саласы**

Құрал осы Нұсқаулыққа сәйкес, тек қана тұрмыста қолдануға арналған. Құралды өнеркәсіптік мақсатта пайдалануға болмайды.

Өндіруші осы нұсқауда қарастырылмаған немесе дұрыс пайдаланбаған жағдайдың нәтижесінде туындаған залал үшін жауапты емес.

## **Құралдың функционалдық тағайындауы бойынша**

**Ауаның ылғалдылығы** адам денсаулығын сақтаудың өмірлік маңызды көрсеткіштерінің бірі болып табылады. Ауада қашанда су буы болады, оның қаншалықты мөлшерде екені қоршаған ортаның температурасына байланысты. Температура неғұрлым жоғары болса, ауадағы су буы да соғұрлым жоғары болмақ. Қазіргі кездегі темірбетон және кірпіштен салынған ғимараттарда, әсіресе қыс кезінде, ылғалдылық тым төмен мөлшерде болады, бұл адам денсаулығына теріс әсерін тигізеді.

## Салыстырмалы ылғалдылықтың үйлесімді деңгейі

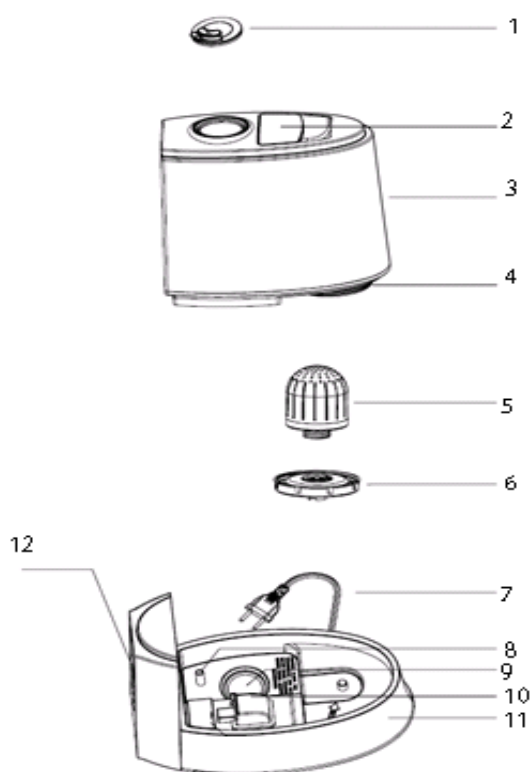
Адамдарға арналған ауа ылғалдылықтың үйлесімді деңгейі:	45%RH - 65%RH
Компьютерлер мен байланыс құралдары орналасқан бөлмежайларға не үй- жайларға арналған ауа ылғалдылықтың үйлесімді деңгейі:	45%RH - 60%RH
Жиһаз және музыкалық аспаптары бар бөлмежайларға не үй- жайларға арналған ауа ылғалдылықтың үйлесімді деңгейі:	40%RH - 60%RH
Кітапханалар, көркем галереялар мен мұражайлардағы ауа ылғалдылықтың үйлесімді деңгейі:	40%RH - 60%RH

## Ауа тазартқыштың функциясы мен мүмкіншіліктері:

1. Су жоқ кездегі құралдың автоматты түрде сөнуі. Су бөшкесінің көлемі ылғалдағыштың ұзақ уақыттай жұмыс істеуін қамтамасыз етеді. Егер Сіз бөшкедегі судың біткенін байқамай қалсаңыз, онда құрал автоматты түрде сөнеді.
2. Бөлмежайдағы ылғалдылық деңгейін автоматты түрде бақылау.
3. Ауаның ионизаторы. Ауаны залалсыздандыру және теріс иондармен байыту үшін қажет.
4. Қашықтан басқару.
5. «Таймер» функциясы. Бұл функция таймерді 12 сағатқа дейін орнатуға мүмкіндік береді.
6. Шу деңгейінің төмендігі.
7. Суға арналған сүзгі. Құрал құбыр суындағы қоспаларды тұтып қалатын, содан оларды жойып алатын сонымен қатты суды дезинфекциялап, зарарсыздандыруға, жұмсартуға арналған алмастырылатын жоғары тиімділікті сүзгімен жабдықталған.
8. Энергияны аз тұтынудағы жоғары тиімділік.

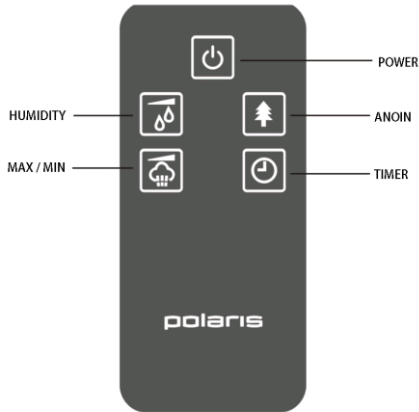
## Құралдың сипаттамасы

1. Бу шығуына арналған диффузор
2. Құралдың тұтқасы
3. Багі
4. Суды құюға арналған саңылау
5. Алынбалы сүзгілейтін элементі
6. Сүзгілейтін элементінің қақпағы
7. Электрмен қоректендіру сымы
8. Бу шығаратын қақпақшаның элементі
9. Ультрадыбысты мембранасы
10. Бу шығатын саңылау
11. Негізі
12. Дисплейі



## Қашықтан басқару пульті

(Басқару панеліндегі батырмаларына сәйкестік)





## Жинақталуы


1. Құрал
2. Қашықтан басқару пульті
3. Пайдалану жөніндегі нұсқаулығы
4. Қызмет көрсету орталықтарының тізімі
5. Кепілдік талон


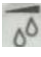


## Жұмысқа дайындау

- Алғаш рет қосар алдында құралды 30 минуттай бөлмежайда қалдырыңыз.
- Қашықтан басқару пультіне ААА типтегі батареяларды, полярлығына, яғни ішіндегі бар белгілерге сәйкес орнатыңыз.
- Ылғалдағыштың түбінен суға арналған бөшкені (3) алыңыз да сүзгісі бар бөшкені бұрап ашыңыз.
- Тек қана таза суық суды қолданып, (ең дұрысы дистилденген) суға арналған саңылау арқылы бөшкеге су құйыңыз. Бөшкеден судың тамып тұрмағанына көз жеткізіңіз.
- Бөшкенің қақпақты жауып, бөшкені ылғалдағыштың негізіне орнатыңыз. Құрал негізіндегі қуыс сумен толғанша күтіңіз.
- Бу шығатын диффузорды суға арналған бөшкенің үстіндегі қуысқа орнатыңыз.

## Құралды пайдалану

- Құралды электр желісіне қосыңыз. Ашаның розеткаға мұқият қосылғанына көз жеткізіңіз. Су қоймасының ішіндегі диодты шам жарығы көгілдір болса, ол құрал істеп тұрғанын білдіреді.
- Құралды электр желісіне қосыңыз. Ашаның розеткаға мұқият қосылғанына көз жеткізіңіз.
- Ылғалдағышты қосу үшін басқару панеліндегі ON/OFF (ҚОСУ/ӨШІРУ) батырмасына немесе басқару пультіндегі  осы көрсетілген батырмасына басыңыз. Дисплейдегі көк сандар жанып, бу жіберу жылдамдығын және бөлмедегі температура мен ылғалдығын көрсетеді.
- Құралды іске қосқан кезде ол автоматты түрде буды жіберу қуаттылығын реттеп, 2 (екінші) жылдамдықтан жұмысын бастайды. Бу түзілудің қарқындылығын азайту немесе көбейті үшін басқару панеліндегі “MAX/MIN” тетігін немесе басқару пультіндегі  тетікке басыңыз. Буды жіберуді 3 (үш) түрлі жылдамдығы бар. Буды жіберу қуаттылығын “MAX/MIN” тетігіне бірте-бірте басып қажетті жылдамдығын таңдаңыз, дисплейде сәйкесінше мәні көрінеді.
- Бұл құрал ауаның ионизаторымен жабдықталған, ол ауаны теріс зарядты иондармен қанықтырып, ауаны тазартады. Ауаның ионизаторын қосу үшін «ANOIN» (иондау)

батырмасын немесе басқару пультіндегі  батырмасына басыңыз. Дисплейде ағаш тәрізді индикаторы жанады. Ауаның ионизаторын сөндіру үшін сол батырмасына қайталап басыңыз.

- HUMIDITY (басқару пультіндегі немесе дисплейдегі  батырма) батырмасын басқанға дейін дисплей бөлмежайдағы ағымдағы ауа ылғалдылықты көрсетеді. Сіз 45% дан 90% диапазон аралығындағы салыстырмалы ауа ылғалдылықты орната аласыз. Батырманы әр басқан кезде ылғалдылық деңгейі 5%RH артады. Ылғалдылықтың орнатуын тоқтату үшін, ылғалдылық деңгейі 75%ға жеткенге дейін күтіңіз, содан батырмаға тағы бір рет басыңыз. Ылғалдылық деңгейі мәнін таңдап алғаннан кейін 5 секунд өткесін дисплей тағы да бөлмежайдағы ағымдағы ауа ылғалдылықты көрсетеді, ал қалаған мән құралдың жадында сақталады. Егер қалаған (орнатылған) ылғалдылық ағымдағы ылғалдықтан төмен болса, ылғалдағыш «ұйқы режимінде» болады. Бірақ, егер, орнатылған ылғалдылық ағымдағы ылғалдықтан жоғары болса, ылғалдағыш жұмысын бастайды, сол кезде дисплейде осы көрсетілген  белгі жыпылықтап шығады.
- «Таймер» функциясы уақытты орнатуға мүмкіндік береді (1 ден 12 сағ. дейін, 1 сағат қадамымен), осы уақыттан кейін құрал автоматты түрде сөнеді. Таймерді қосу үшін «TIMER» батырмасына басыңыз немесе басқару пультіндегі  осы көрсетілген батырмасына басыңыз да құралдың қажетті жұмыс уақытын орнатыңыз. Дисплейде құралдың сөнуіне дейін қалған уақыт көрінеді. Таймердің функциясын өшіру үшін –H мәнді таңдаңыз (мән шыққан соң келесі басу 12 сағ. кейін).
- Бөшкедегі су деңгейін әрдайым қадағалап отырыңыз. Егер жұмыс барысында бөшкеде су бітіп қалса, ылғалдағыш автоматты түрде сөнеді. Дисплейде бактағы су жетіспеуін көрсететін индикатор жанады. Су қоймасының ішіндегі диодты шам жарығы қызыл болса, ол су қоймасында су мөлшері азайп қалғанын білдіреді. Үстіне су құйыңыз, құрал жұмысын бастайды.
- Құралды сөндіру үшін, басқару панеліндегі ON/OFF (ҚОСУ/ӨШІРУ) батырмасын немесе басқару пультіндегі  осы батырмаға басыңыз. Құрал Standby режиміне ауысып тұрады. Құралды толығымен өшіру үшін оны мүлдем ток көзінен ажыратыңыз, оның ашасынан ұстап розеткадан суырып алыңыз.

## Тазарту және күту

- Тазартар алдында құралды желіден ажыратыңыз.
- Еріткіштерді немесе абразивтерді қолданбаңыз.
- Су құйылатын бөшкені тазарту үшін хлордың сумен әлсіз ерітіндісін қолданыңыз.
- Бөшкені жылы сумен жуып, құрғақ етіп сүртіңіз.
- Бу генераторын және су тетігін қылшақтың көмегімен тазартыңыз.
- Сүзгіні таза суда бірнеше қайтара жуыңыз.
- Құралды салқын, құрғақ жерде сақтаңыз. Құралды қолданбаған кезде оның желіден ажыратылғанына көз жеткізіңіз.
- Ылғалдағышты күн сайын шамамен 5 сағаттай қолданғанда, судың қаттылығына қарай, сүзгілерді әрбір 3-6 ай сайын ауыстырып тұруға кеңес береміз. Тазартылған немесе дистилденген суды қолданып, сіз сүзгінің жарамдылық мерзімін ұзартасыз. Сүзгіні ауыстыру қажеттілігін генераторға түскен буларының тұнбаларынан анықтауға болады.

**Ескертпе:** Пайдалану мерзімі аяқталғаннан кейін электр құралын әдеттегі тұрмыстық қалдықтармен бірге лақтырмай, жоятын ресми орынға өткізіңіз. Сөйтіп, Сіз қоршаған ортаны сақтауға көмектесесіз.

## Ақаулар және оларды жою шарттары

Ақаулар	Себебі	Ақауларды жою
Сұйықкристалды дисплейдің шамы жанбай тұр. Бу шықпай жатыр.	Құрал желіге қосылмаған. Желіде кернеуі жоқ.	Құралды желіге қосыңыз. Желідегі кернеуді тексеріңіз.
Сұйықкристалды дисплейдің шамы жанып тұр, бірақ, бу шықпай жатыр.	Бөшкенің қақпағы берік жабылмаған. Бөшкенің ішінде су жоқ.	Бөшкенің қақпағын мықтап жабыңыз. Бөшкеге су құйыңыз.
Сұйықкристалды дисплейдің шамы жанып тұр, бірақ құрал жұмыс істемей тұр.	Бөшкедегі су тым көп мөлшерде.	Артық суды төгіңіз
Құралды қосқан кезде жаман иіс шығады.	Құрал әлі жаңа болғандықтан. Су ластанған немесе көп тұрып қалған.	Бөшкені 12 сағатқа салқын жерге қойып, ашық күйде қалдырыңыз. Бөшкені тазартыңыз, оған таза су құйыңыз.
Шығатын будың көлемі тым аз.	Сәуле шығарғыш ластанған. Су ластанған немесе көп тұрып қалған.	Сәуле шығарғышты тазартыңыз. Бөшкені тазартыңыз, оған таза су құйыңыз.
Әдеттегіден тыс дыбыстар шығады.	Бөшке ылғалдағыштың түбіне орнатылмаған. Бөшкеде су жоқ.	Бөшкені орнатыңыз. Бөшкеге су құйыңыз.
Бу– бу шығатын сопло қақпақтан емес, соның қасынан шығып тұр	Диффузор мен бак сыртқы бетінің арасында саңылау бар	Диффузорды суға біраз уақытқа салыңыз, содан кейін бактағы шұңғылға бекітіңіз.

### Кеңестер:

1. Қайнатылған суық суды немесе дистилденген суды қолданыңыз .
2. Суға арналған бакты, бу генераторын және су тетігін апта сайын тазартып тұрыңыз.
3. Бактағы су әрдайым таза болуы үшін суды жиі ауыстырып тұрыңыз.
4. Құралды сақтауға жинамас бұрын, қашанда ылғалдағышты тазартыңыз. Құралдың барлық бөлшектерінің құрғақтай сүртілгеніне көз жеткізіңіз.

### Техникалық деректер

Кернеуі: 220 - 240 В.

Жиілігі ~50 Гц.

Қуаттылығы: 30 Вт.

Су бөшкесінің көлемі: 5 литр.

Судың орташа шығыны: 400 мл/с.

Қорғаныс жіктелімі – II.

**Ескертпе:** Өзгерістер мен жетілдіруді енгізудің ұдайы үрдісінің орын алуынан, нұсқаулық пен бұйымның арасында қандай да бір айырмашылық байқалуы мүмкін. Өндіруші, тұтынушының бұған назар аударатынына үлкен үміт артады.

## Сертификаттау туралы ақпарат



**Өндірістің күнісі:** шильдик аспаптың на көрсетілген

**Бұйымның есептік жарамдылық мерзімі:** 3 жыл

**Кепілдік мерзімі:** сатып алған күннен бастап 3 жыл

### **Өндіруші:**

Limited Liability Company TEXTON CORPORATION

160 Greentree Drive, Suite 101, City Dover, Country of Kent, State of Delaware 19904, United States of America

at factory FOSHAN SAMYOO ELECTRONIC CO., LTD

528322, Jiangcun Industrial Zone, Leliu Town, Shunde, Foshan, Guangdong, China

Общество с ограниченной ответственностью "ТЕКСТОН КОРПОРЕЙШН"

160 Гринтри Драйв, Помещение 101, город Дувр, округ Кент, Штат Делавэр, 19904, Соединенные Штаты Америки

на заводе ФОШАН САМЬО ЭЛЕКТРОНИК КО., ЛТД

528322, Промышленная зона Цзяньгун, город Лелью, округ Шунде, Фошан, Гуандун, Китай

## КЕПІЛДІК МІНДЕТТЕМЕ

**Бұйым:** Ультрадыбыстық ауа ылғалдағышы

**Моделі:** PUN 3005Di

Бұл кепілдік әрекеттегі заңдылықпен бекітілген тұтынушының құқығына қосымша ретінде өндірушімен берілген, және тұтынушының құқығын еш шектемейді.

Бұл кепілдік бұйымды сатып алған күннен 36 ай бойына әрекетте болады, және материалдар мен жұмыс істеуіне байланысты ақаулар табылған жағдайда кепілдік қызмет көрсетуді білдіреді. Бұл жағдайда тұтынушы басқасын қоса алғанда, бұйымды тегін жөндеуге құқықты. Бұл кепілдік келесі шарттарды сақтағанда, жарамды:

1. Кепілдік міндеттеме «TEXTON CORPORATION LLC» компаниясы шығаратын барлық үлгілерге, кепілдік қызмет көрсетілетін елдердің барлығында жарамды (сатып алған жеріне қарамастан).
2. Бұйым тек қана тұрмыстық қажеттіліктерге пайдалану үшін сатып алынуы тиіс. Бұйым пайдалану бойынша нұсқаулыққа, қауіпсіздік бойынша ережелер мен талаптарды сақтай отырып, пайдаланылуы тиіс.
3. Өндірушінің міндеттемесін осы кепілдік бойынша сатушылар – өндірушінің уәкілетті дилерлері және ресми қызмет көрсететін (сервис) орталықтар орындайды. Бұл кепілдік өндіруші құзырлық бермеген сатушылардан сатып алынған бұйымдарға таралмайды, олар тұтынушы алдында заңға сәйкес, өздігінен жауап береді.
4. Бұл кепілдік келесі жәйттердің нәтижесінде пайда болған ақауларды жөндеуге таралмайды:
  - Химиялық, механикалық немесе өзге де әсер етулер, бөгде заттардың бұйымның ішіне түсіп кетуі;

- Бұйымды тікелей мақсаты бойынша емес, дұрыс пайдаланбағанда, жинаққа кірмейтін, қосымша аксессуарларды пайдаланғанда, сондай-ақ, бұйымды техника қауіпсіздігі ережелері мен талаптарын бұза отырып, орнатқанда және пайдаланғанда;
  - Жарамдылық мерзімі шектеулі әрлеу бөлшектері, шам, батареялар, қорғаныс экрандары, қоқыс жинақтауыштар, белдіктер, қылшақтар тозғанда;
  - Авторланған қызмет көрсету орталықтары болып табылмайтын\*, тұлғалар немесе фирмалар өндірген бұйымдардың жөндеуі;
5. Осы талонның түпнұсқасымен, сатушы берген тауарлы чектің түпнұсқасымен және ақау табылған бұйыммен бірге көрсеткенде ғана жарамды болмақ.
  6. Бұл кепілдік тек қана жеке тұрмыстық қажеттілік үшін пайдаланылатын бұйымдарға ғана жарамды, және коммерциялық, өнеркәсіптік немесе кәсіби мақсатта қолданылатын бұйымдарға таралмайды.

POLARIS бұйымдарына кепілдік қызмет көрсету мәселелері бойынша Өзіңіздің жергілікті POLARIS ресми сатушыңызға хабарласыңыз.

\* Авторланған қызмет көрсету орталықтарының мекен-жайлары Компания сайтында: [www.polar.ru](http://www.polar.ru)